

แผนปฏิบัติการ

สำนักหอสมุดกลาง มหาวิทยาลัยรามคำแหง

ประจำปีงบประมาณ พ.ศ. ๒๕๖๙

งานนโยบายแผน
สำนักหอสมุดกลาง มหาวิทยาลัยรามคำแหง
ตุลาคม ๒๕๖๘ - กันยายน ๒๕๖๙

ประวัติความเป็นมา

ห้องสมุดมหาวิทยาลัยรามคำแหงถูกจัดตั้งขึ้นพร้อมกับการเตรียมเปิดมหาวิทยาลัยในเดือนพฤศจิกายน พ.ศ. ๒๕๑๓ มีฐานะเป็นกองห้องสมุด สังกัดสำนักงานอธิการบดี มหาวิทยาลัยรามคำแหง เพื่อเป็นศูนย์กลางในการค้นคว้าทางวิชาการสำหรับอาจารย์และนักศึกษา และเปิดให้บริการพร้อมกับการเปิดบรรยายของมหาวิทยาลัยในวันที่ ๒ สิงหาคม พ.ศ. ๒๕๑๔ โดยที่ทำการชั่วคราวในขณะนั้น ตั้งอยู่ใกล้ประตูเข้าด้านซ้ายมือติดกับคณะมนุษยศาสตร์ มีพื้นที่ประมาณ ๑,๘๐๐ ตารางเมตร จุที่นั่งอ่านและบริการประมาณ ๑,๐๐๐ ที่นั่ง มีหนังสือภาษาไทย และภาษาต่างประเทศ ประมาณ ๒๐,๐๐๐ เล่ม มีนิตยสาร วารสารภาษาไทยและต่างประเทศ ๑๕๐ รายการ และเมื่ออาคารสำหรับหอสมุดสร้างเสร็จ จึงได้ย้ายมา ณ อาคาร NB๓A และ NB๓B มีพื้นที่ประมาณ ๓,๒๐๐ ตารางเมตร จุที่นั่งอ่านและบริการประมาณเพิ่มขึ้นเป็น ๑,๖๐๐ ที่นั่ง ๖ มีนาคม พ.ศ. ๒๕๑๘ ได้ย้ายมายังอาคาร ๕ ชั้นตั้งอยู่บริเวณศูนย์กลางของมหาวิทยาลัย ทางทิศตะวันตกของพระบรมรูปพ่อขุนรามคำแหงมหาราช มีพื้นที่ ๖,๔๐๐ ตารางเมตร จุที่นั่งอ่านและบริการประมาณ ๔,๐๐๐ ที่นั่ง ได้รับการยกฐานะจากกองห้องสมุด สังกัดสำนักงานอธิการบดีขึ้นเป็น “สำนักหอสมุดกลาง มหาวิทยาลัยรามคำแหง” มีฐานะเทียบเท่าคณะและสำนักอื่น ๆ เมื่อวันที่ ๑๔ สิงหาคม พ.ศ. ๒๕๑๘ โดยมีวัตถุประสงค์ตามนโยบาย และเป้าหมายเพื่อ ส่งเสริมคุณภาพทางการศึกษาของมหาวิทยาลัย ในการผลิตบัณฑิตปริญญาตรีและปริญญาโทในอนาคต

สำนักหอสมุดกลาง ได้ขยายพื้นที่เพื่อให้เพียงพอในการให้บริการแก่นักศึกษา ที่มีจำนวนมากขึ้น โดยสร้างอาคารเพิ่มเติมหลังที่ ๒ เปิดบริการเมื่อวันที่ ๘ สิงหาคม พ.ศ. ๒๕๒๓ ทางด้านขวามือ และอาคารหลังที่ ๓ เปิดบริการวันที่ ๒๐ มิถุนายน พ.ศ. ๒๕๒๙ ทางด้านซ้ายมือ มีเนื้อที่อาคารละ ๓,๖๐๐ ตารางเมตร มีทางเดินเชื่อมติดต่อกันทั้ง ๓ อาคาร เนื้อที่รวม ๑๓,๖๐๐ ตารางเมตร ในวันที่ ๒ กรกฎาคม พ.ศ. ๒๕๒๗ ได้เปิดให้บริการห้องสมุดวิทยาเขตบางนา ณ บริเวณ ชั้น ๔ และชั้น ๕ ของอาคารพระมาศ (PRB) เป็นอาคารห้องสมุดชั่วคราว ปลายปี พ.ศ. ๒๕๓๗ ย้ายมา ณ อาคารถาวร ๔ ชั้น มีพื้นที่ ๗,๗๖๘ ตารางเมตร จุที่นั่งอ่านและบริการ ประมาณ ๒,๐๐๐ ที่นั่ง

ภารกิจของสำนักหอสมุดกลาง สำนักหอสมุดกลาง มหาวิทยาลัยรามคำแหง มีบทบาทและวิสัยทัศน์ เป็นแหล่งเรียนรู้ตลอดชีวิตด้วยสารสนเทศดิจิทัลเพื่อพัฒนาคนสู่การพัฒนาประเทศอย่างยั่งยืน มีการนำเทคโนโลยีมาทำงานร่วมกัน โดยมีการเชื่อมโยงกันเป็นระบบเครือข่ายโดยใช้โปรแกรมระบบห้องสมุดอัตโนมัติ ในการบริหารจัดการทรัพยากรห้องสมุดให้เข้าถึงข้อมูล ได้ทั้งส่วนกลาง และห้องสมุดสาขา วิทยบริการเฉลิมพระเกียรติฯ ผ่านอินเทอร์เน็ต นอกจากนี้ยังให้ความร่วมมือกับสำนักงานคณะกรรมการการอุดมศึกษาในโครงการพัฒนาเครือข่ายระบบห้องสมุดในประเทศไทย (ThaiLIS) ซึ่งเป็นการดำเนินการเชื่อมโยงเครือข่ายห้องสมุดมหาวิทยาลัยส่วนกลาง (Thai Library Network - Metropolitan : Thailinet) เครือข่ายห้องสมุดมหาวิทยาลัยส่วนภูมิภาค (Provincial University Library Network : Pulinet) สำหรับให้การจัดการบริการสารสนเทศมีความครบถ้วนสมบูรณ์และรวดเร็วยิ่งขึ้น เกิดระบบการใช้ทรัพยากรร่วมกันอย่างมีประสิทธิภาพ สามารถเชื่อมโยงกับเครือข่ายห้องสมุด และศูนย์สารสนเทศอื่น ๆ ทั้งในประเทศ และต่างประเทศ

หน้าที่และความรับผิดชอบ สำนักหอสมุดกลาง มหาวิทยาลัยรามคำแหง เป็นหน่วยงานที่สนับสนุนการจัดการศึกษาของมหาวิทยาลัย ทำหน้าที่เป็นแหล่งข้อมูล สารสนเทศเพื่อสนับสนุนการศึกษาค้นคว้าวิจัย เพื่อให้มหาวิทยาลัยอยู่ในแนวหน้าของภูมิภาค **หน้าที่หลัก** คือการบริหารจัดการองค์การและการบริหารจัดการทรัพยากรสารสนเทศตามนโยบายและเป้าหมายของมหาวิทยาลัย **หน้าที่ที่สอง** คือการจัดหาทรัพยากรสารสนเทศมาเพื่อสนับสนุนการดำเนินงานให้บรรลุเป้าหมายตามแผนงานที่กำหนด **หน้าที่ที่สาม** การพัฒนาด้านกำลังคนและคุณภาพของบุคลากรให้พอเพียงและสอดคล้องกับนโยบายของมหาวิทยาลัยต่อการดำเนินงานด้านบริการด้านทรัพยากรสารสนเทศอย่างมีคุณภาพ **หน้าที่ที่สี่** สร้างเครือข่ายความร่วมมือระหว่างห้องสมุดและการเรียนรู้อื่นๆ เพื่อสนับสนุนองค์ความรู้และการเรียนรู้ และการใช้ทรัพยากรสารสนเทศร่วมกัน **หน้าที่ที่ห้า** บริหารจัดการด้านการบริการพื้นฐาน และบริการอื่นๆ ตามความเหมาะสม ในรูปแบบที่หลากหลาย มีระเบียบการให้บริการเพื่อให้ผู้รับบริการทุกกลุ่มเป้าหมายได้รับการบริการอย่างเสมอภาค สามารถเข้าถึงทรัพยากรสารสนเทศได้อย่างรวดเร็วตามความต้องการ โดยใช้เทคโนโลยีที่ทันสมัย มีการนำกลยุทธ์การตลาดร่วมกับการประชุมสัมมนาใช้ในการจัดบริการ รวมถึงกิจกรรมห้องสมุดเชิงรุก นอกจากนี้หน้าที่หลักดังที่กล่าวมาแล้วนั้นสำนักหอสมุดกลางยังให้บริการทางวิชาการแก่สังคมกับการทำนุบำรุงศิลปวัฒนธรรม ให้เป็นไปตามพันธกิจที่มหาวิทยาลัยกำหนด ตลอดจนยังมีระบบประกันคุณภาพเป็นตัวชี้วัด เพื่อใช้ในการประเมินคุณภาพเพื่อพัฒนาศักยภาพในการบริหารจัดการห้องสมุด

หลักการและเหตุผล

สำนักหอสมุดกลาง มหาวิทยาลัยรามคำแหง ตุลาคม ๒๕๖๘

❖ ตามที่พระราชกฤษฎีกาว่าด้วยหลักเกณฑ์และวิธีการบริหารกิจการบ้านเมืองที่ดี พ.ศ.๒๕๕๖ และ พ.ศ. ๒๕๖๒ (ฉบับที่ ๒) บัญญัติให้ส่วนราชการจัดทำแผนปฏิบัติการของส่วนราชการนั้น โดยจัดทำเป็นแผนปฏิบัติการ ๕ ปี (พ.ศ. ๒๕๖๖ – ๒๕๗๐) ซึ่งต้องสอดคล้องกับแผนยุทธศาสตร์ชาติ ๒๐ ปี (พ.ศ. ๒๕๖๑ – ๒๕๘๐) แผนแม่บทภายใต้ยุทธศาสตร์ชาติ แผนปฏิรูปประเทศ แผนพัฒนาเศรษฐกิจและสังคมแห่งชาติ ฉบับที่ ๑๓ (พ.ศ. ๒๕๖๖ – ๒๕๗๐) นโยบายคณะรัฐมนตรีที่แถลงต่อรัฐสภา และแผนอื่น ๆ ที่เกี่ยวข้อง เช่น แผนกระทรวงการอุดมศึกษา วิทยาศาสตร์ วิจัยและนวัตกรรม ๕ ปี (พ.ศ. ๒๕๖๖ – ๒๕๗๐) แผนด้านการอุดมศึกษาเพื่อผลิตและพัฒนากำลังคนของประเทศ (ฉบับปรับปรุง พ.ศ. ๒๕๖๖ – ๒๕๗๐) แผนด้านวิทยาศาสตร์ วิจัยและนวัตกรรม พ.ศ. ๒๕๖๖ – ๒๕๗๐ และเพื่อก้าวสู่อุดมศึกษา ๔.๐ และรองรับการศึกษาระดับอุดมศึกษา ๒๑ มหาวิทยาลัยรามคำแหง ซึ่งเป็นส่วนราชการที่เป็นนิติบุคคลภายใต้การกำกับของกระทรวงการอุดมศึกษา วิทยาศาสตร์ วิจัยและนวัตกรรม จึงต้องจัดทำแผนปฏิบัติการ ๕ ปี (พ.ศ. ๒๕๖๖ – ๒๕๗๐) ให้สอดคล้องและเชื่อมโยงกับแผนต่าง ๆ ดังกล่าว ซึ่งเป็นแผนระยะกลาง เพื่อเป็นกรอบกำหนดทิศทางการดำเนินงานของมหาวิทยาลัยและเป็นเครื่องมือสำคัญในการกำกับติดตามและประเมินผลการปฏิบัติงานตามระบบการบริหารงานมุ่งผลสัมฤทธิ์เพื่อให้สะท้อนผลสัมฤทธิ์ของวิสัยทัศน์มหาวิทยาลัยตราตรึงใจศิษย์ที่ศรัทธาวิชาดีจิตต์ชั้นนาระดับสากลที่ส่งเสริมการเรียนรู้ตลอดชีวิตอย่างเท่าเทียม เพื่อพัฒนาสังคมและชุมชนอย่างยั่งยืน และยกระดับพันธกิจของมหาวิทยาลัยรามคำแหง โดยมีพันธกิจหลัก ดังนี้

๑) ส่งเสริมการเรียนรู้ตลอดชีวิตอย่างทั่วถึงและเท่าเทียม พัฒนาหลักสูตรและแพลตฟอร์มการเรียนการสอนที่ยืดหยุ่นและเข้าถึงได้ทุกที่ทุกเวลา

- พัฒนาหลักสูตรและแพลตฟอร์มการเรียนการสอนที่ยืดหยุ่นและเข้าถึงได้ทุกที่ทุกเวลา
- เปิดโอกาสทางการศึกษาให้กับทุกกลุ่มประชากรโดยไม่จำกัดอายุ เพศ หรือสถานะทางเศรษฐกิจ
- ผสมผสานการเรียนรู้แบบดิจิทัลเข้ากับการเรียนการสอนแบบ Active Learning

๒) สร้างงานวิจัย นวัตกรรมเพื่อพัฒนาสังคมและชุมชน

- สนับสนุนการวิจัยเชิงประยุกต์ที่สามารถนำไปใช้ได้จริงในระดับท้องถิ่นและระดับประเทศ
- เชื่อมโยงการวิจัยกับภาคอุตสาหกรรมและภาคสังคมเพื่อการพัฒนาอย่างยั่งยืน
- ส่งเสริมการเผยแพร่องค์ความรู้และนวัตกรรมที่ได้รับการยอมรับในระดับนานาชาติ

๓) บริการวิชาการแก่สังคมและชุมชนอย่างยั่งยืน

- ถ่ายทอดองค์ความรู้และทักษะที่เป็นประโยชน์ต่อชุมชนผ่านช่องทางออนไลน์และออฟไลน์
- สร้างเครือข่ายความร่วมมือกับองค์กรภาครัฐและเอกชน
- ส่งเสริมให้คณาจารย์และนักศึกษามีส่วน ร่วมในการพัฒนาชุมชน

๔) ทำนุบำรุงศิลปวัฒนธรรมและต่อยอดภูมิปัญญาท้องถิ่น

- ผสมผสานศิลปวัฒนธรรมเข้ากับการเรียนการสอนและงานวิจัย
- สนับสนุนการอนุรักษ์และเผยแพร่มรดกทางวัฒนธรรมผ่านสื่อดิจิทัล

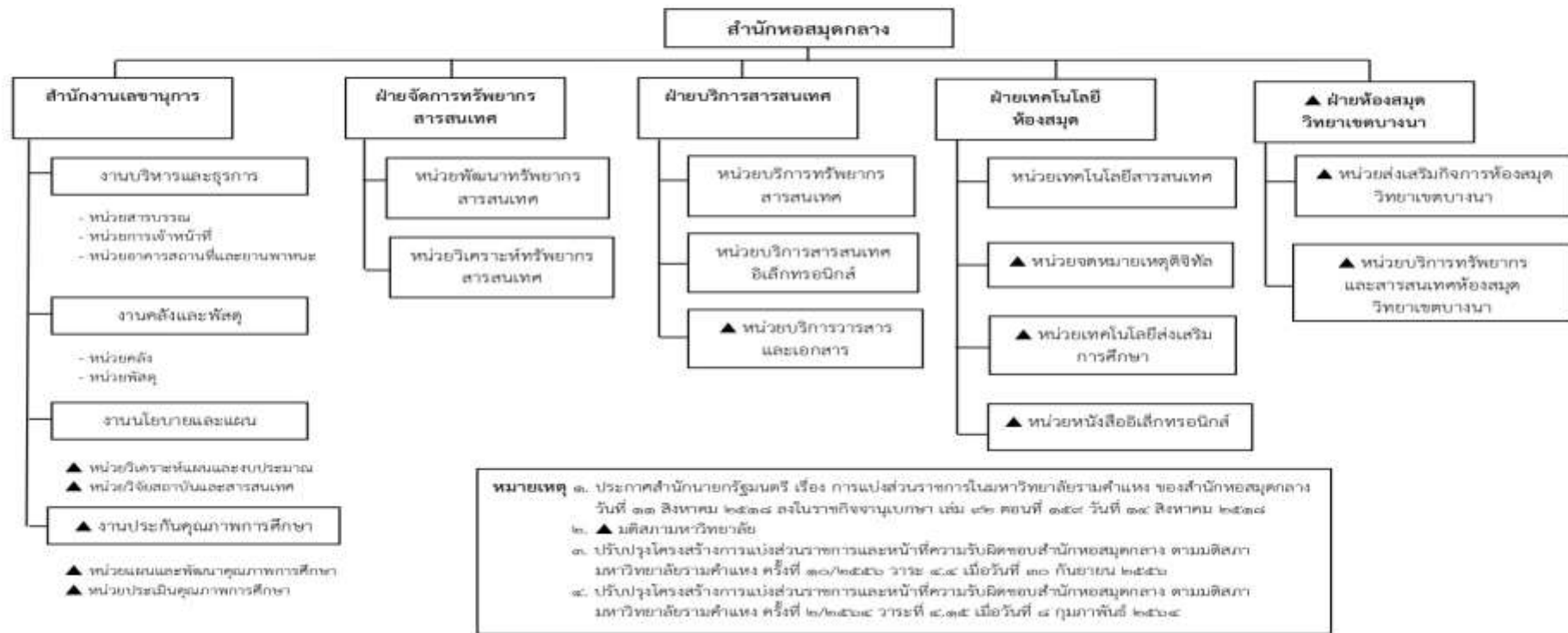
๕) พัฒนาระบบการบริหารจัดการที่โปร่งใส มีธรรมาภิบาล

- เปิดโอกาสให้ผู้มีส่วนได้ส่วนเสียมีส่วนร่วมในการตัดสินใจและพัฒนานโยบาย
- ใช้เทคโนโลยีดิจิทัลเพื่อเพิ่มประสิทธิภาพในการบริหารงาน
- สนับสนุนการบริหารงานที่ยึดหลักความเสมอภาคและเป็นธรรม

สารบัญ		หน้า
●	ประวัติและความเป็นมา	๒
●	หลักการและเหตุผล	๓
●	ระบบและกลไกของแผนปฏิบัติการ ๕ ปี (พ.ศ. ๒๕๖๖ – ๒๕๗๐) สำนักหอสมุดกลาง มหาวิทยาลัยรามคำแหง	๕
●	ผลการวิเคราะห์สภาพแวดล้อม SWOT Analysis สำนักหอสมุดกลาง มหาวิทยาลัยรามคำแหง	๖
●	TOWS MATRIX Analysis แผนปฏิบัติการ สำนักหอสมุดกลาง มหาวิทยาลัยรามคำแหง	๗
●	Mind Map แสดงความเชื่อมโยงความสัมพันธ์ของแผนปฏิบัติการประจำปี พ.ศ. ๒๕๖๙ สำนักหอสมุดกลาง มหาวิทยาลัยรามคำแหง	๘
●	แนวทางการจัดทำแผนระดับ ๑ - แผนระดับ ๓	๙
●	ผังความเชื่อมโยงความสัมพันธ์ของแผนปฏิบัติการ กระบวนการอุดมศึกษา วิทยาศาสตร์ วิจัยและนวัตกรรม และแผนปฏิบัติการ สำนักหอสมุดกลาง มหาวิทยาลัยรามคำแหง	๑๐
●	แผนที่เชิงยุทธศาสตร์ (Strategy Map)	๑๑
●	องค์ประกอบแผนปฏิบัติการประจำปี พ.ศ. ๒๕๖๙ สำนักหอสมุดกลาง มหาวิทยาลัยรามคำแหง	
	- วิสัยทัศน์ พันธกิจ	๑๒
	- ปรัชญา ปรัชญาการศึกษา ปณิธาน ค่านิยมองค์กร อัตลักษณ์ เอกลักษณ์ คำขวัญ	๑๓
●	กรอบประเด็นยุทธศาสตร์มหาวิทยาลัยรามคำแหง ประจำปีงบประมาณ พ.ศ. ๒๕๖๙	๑๔-๑๖
●	รายละเอียดแผนปฏิบัติการ ประจำปีงบประมาณ พ.ศ. ๒๕๖๙ สำนักหอสมุดกลาง มหาวิทยาลัยรามคำแหง	๑๗-๒๘
●	งบประมาณ	๒๙
●	กรอบแผนระยะเวลาการดำเนินโครงการ/กิจกรรม/ผลผลิต ในแผนปฏิบัติการประจำปีสำนักหอสมุดกลาง มหาวิทยาลัยรามคำแหง ประจำปีงบประมาณ พ.ศ. ๒๕๖๙	๓๐
●	การติดตามและประเมินผลการดำเนินงานประจำปีงบประมาณ พ.ศ. ๒๕๖๙ และแผนปฏิบัติการติดตามและประเมินผลแผนปฏิบัติการ	๓๑
●	แนวทางการแปลงแผนปฏิบัติการสู่ภาคปฏิบัติ	๓๒
●	ผังแสดงลำดับของแผนยุทธศาสตร์	๓๓
●	ผังความเชื่อมโยงแผน สำนักหอสมุดกลาง มหาวิทยาลัยรามคำแหงและหน่วยงาน	๓๔
●	คำอธิบายวิสัยทัศน์ พันธกิจ	๓๕-๓๗
●	คำสั่งสำนักหอสมุดกลาง ที่ ๓/๒๕๖๘ เรื่อง ยกเลิกคำสั่งและแต่งตั้งคณะกรรมการการจัดทำแผนปฏิบัติการสำนักหอสมุดกลาง มหาวิทยาลัยรามคำแหง	๓๘

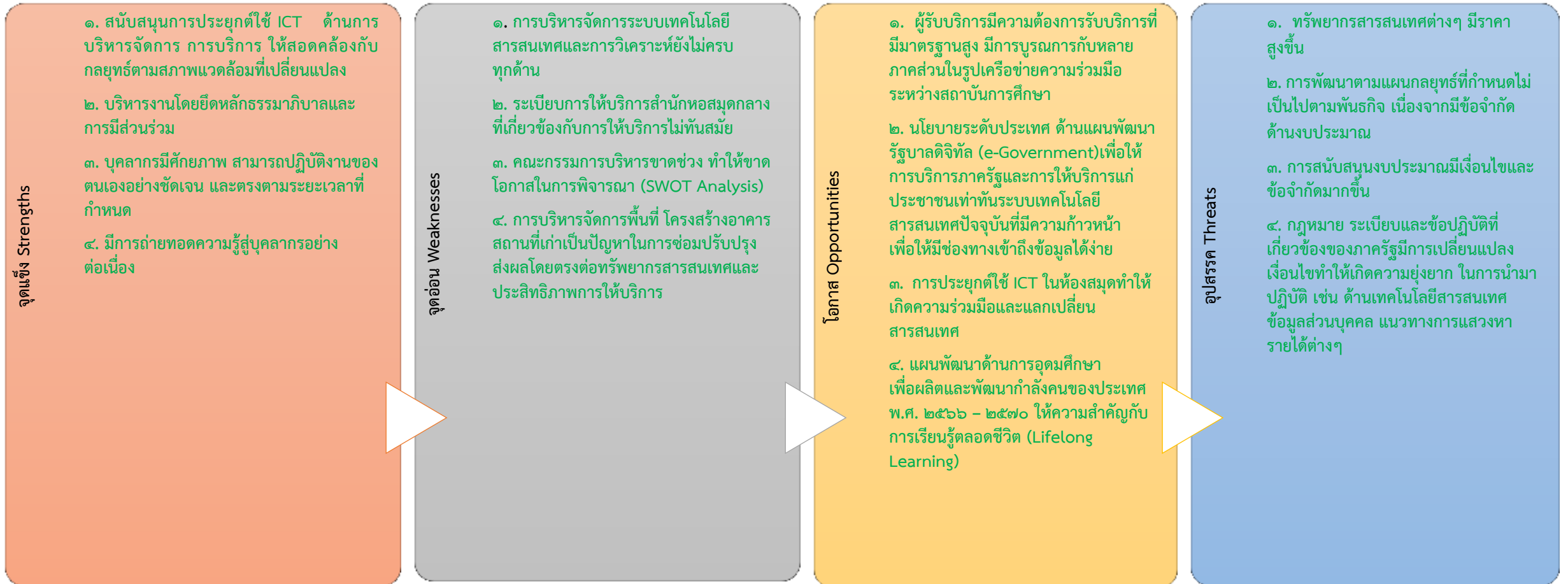
ระบบและกลไกของแผนปฏิบัติการ ๕ ปี (พ.ศ. ๒๕๖๖ – ๒๕๗๐) สำนักหอสมุดกลาง มหาวิทยาลัยรามคำแหง

ระบบกลไกของแผนปฏิบัติการ ๕ ปี (พ.ศ. ๒๕๖๖ – ๒๕๗๐ สำนักหอสมุดกลาง)



ผลการวิเคราะห์สภาพแวดล้อม SWOT Analysis สำนักหอสมุดกลาง มหาวิทยาลัยรามคำแหง

(ที่มา : การวิเคราะห์ความเสี่ยงสภาพแวดล้อมของสำนักหอสมุดกลาง มหาวิทยาลัยรามคำแหง (SWOT Analysis) เมื่อวันที่ ๘ มกราคม ๒๕๖๘ โครงการสัมมนาทางวิชาการ ประจำปี ๒๕๖๘ เรื่อง “การพัฒนาวิสัยทัศน์ร่วม (Shared Vision) นโยบายสู่การปฏิบัติของสำนักหอสมุดกลาง)

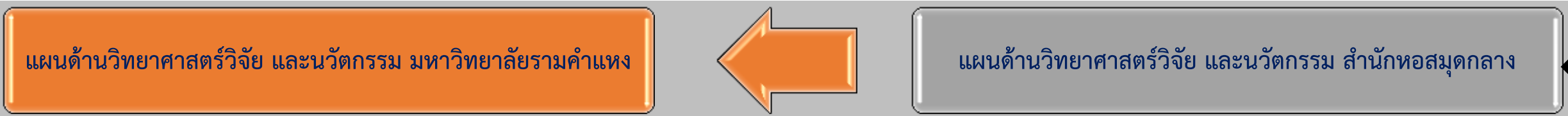
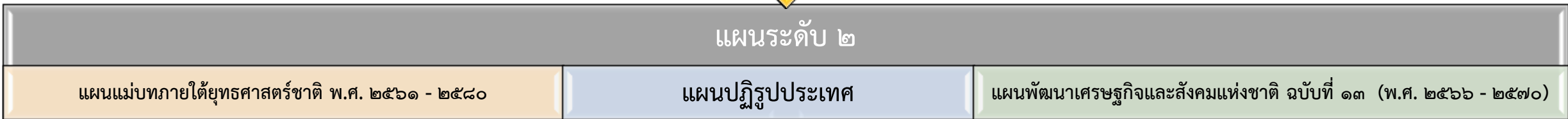
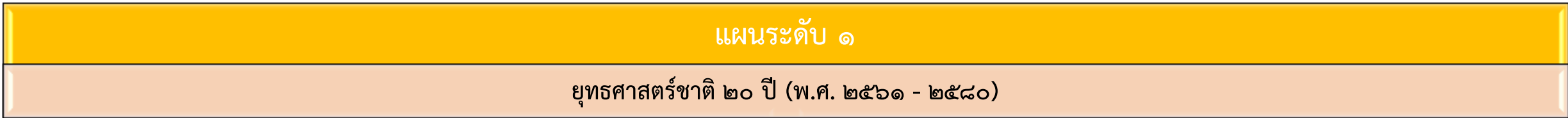


TOWS MATRIX Analysis แผนปฏิบัติการ สำนักหอสมุดกลาง มหาวิทยาลัยรามคำแหง

<p style="text-align: center;">ปัจจัยภายใน</p> <p style="text-align: center;">ปัจจัยภายนอก</p>	<p>Strengths</p> <ol style="list-style-type: none"> สนับสนุนการประยุกต์ใช้ ICT ด้านการบริหารจัดการ การบริการ ให้สอดคล้องกับกลยุทธ์ตามสภาพแวดล้อมที่เปลี่ยนแปลง บริหารงานโดยยึดหลักธรรมาภิบาลและการมีส่วนร่วม บุคลากรมีศักยภาพ สามารถปฏิบัติงานของตนเองอย่างชัดเจน และตรงตามระยะเวลาที่กำหนด มีการถ่ายทอดความรู้สู่บุคลากรอย่างต่อเนื่อง 	<p>Weaknesses</p> <ol style="list-style-type: none"> การบริหารจัดการระบบเทคโนโลยีสารสนเทศและการวิเคราะห์ยังไม่ครบทุกด้าน ระเบียบการให้บริการสำนักหอสมุดกลางที่เกี่ยวข้องกับการให้บริการไม่ทันสมัย คณะกรรมการบริหารขาดช่วง ทำให้ขาดโอกาสในการพิจารณา (SWOT Analysis) การบริหารจัดการพื้นที่ โครงสร้างอาคารสถานที่เก่าเป็นปัญหาในการซ่อมแซมปรับปรุง ส่งผลโดยตรงต่อทรัพยากรสารสนเทศและประสิทธิภาพการให้บริการ
<p>Opportunities</p> <ol style="list-style-type: none"> ผู้รับบริการมีความต้องการรับบริการที่มีมาตรฐานสูง มีการบูรณาการกับหลายภาคส่วนในรูปแบบเครือข่ายความร่วมมือระหว่างสถาบันการศึกษา นโยบายระดับประเทศ ด้านแผนพัฒนารัฐบาลดิจิทัล (e-Government) เพื่อให้การบริการภาครัฐและการให้บริการแก่ประชาชนเท่าทันระบบเทคโนโลยีสารสนเทศปัจจุบันที่มีความก้าวหน้าเพื่อให้มีช่องทางเข้าถึงข้อมูลได้ง่าย การประยุกต์ใช้ ICT ในห้องสมุดทำให้เกิดความร่วมมือและแลกเปลี่ยนสารสนเทศ แผนพัฒนาด้านการศึกษา เพื่อผลิตและพัฒนากำลังคนของประเทศ พ.ศ. ๒๕๖๖ – ๒๕๗๐ ให้ความสำคัญกับการเรียนรู้ตลอดชีวิต (Lifelong Learning) 	<p>Strengths – Opportunities</p> <ol style="list-style-type: none"> ส่งเสริมศิลปะและวัฒนธรรมบูรณาการการเรียนการสอนเพื่อเสริมสร้างเป็นพลเมืองให้แก่ผู้เรียน 	<p>Weaknesses – Opportunities</p> <ol style="list-style-type: none"> ยกระดับคุณภาพและทักษะของบุคลากรให้เป็นชุมชนทางวิชาการที่สังคมยอมรับ
<p>Threats</p> <ol style="list-style-type: none"> ทรัพยากรสารสนเทศต่างๆ มีราคาสูงขึ้น การพัฒนาตามแผนกลยุทธ์ที่กำหนดไม่เป็นไปตามพันธกิจ เนื่องจากมีข้อจำกัดด้านงบประมาณ การสนับสนุนงบประมาณมีเงื่อนไขและข้อจำกัดมากขึ้น กฎหมาย ระเบียบและข้อปฏิบัติที่เกี่ยวข้องของภาครัฐมีการเปลี่ยนแปลงเงื่อนไขทำให้เกิดความยุ่งยากในการนำมาปฏิบัติ เช่น ด้วยเทคโนโลยีสารสนเทศข้อมูลส่วนบุคคลแนวทางการแสวงหารายได้ต่างๆ 	<p>Strengths – Threats</p> <ol style="list-style-type: none"> สร้างความเข้มแข็ง ความเป็นเอกภาพและความคล่องตัวด้านบริการวิชาการ 	<p>Weaknesses – Threats</p> <ol style="list-style-type: none"> สร้างภาพลักษณ์สำนักหอสมุดกลางที่ทันสมัยด้วยการพัฒนาระบบฐานข้อมูลและการบริหารที่ทันสมัย

Mind Map ความเชื่อมโยงของแผนปฏิบัติการประจำปี พ.ศ. ๒๕๖๙ สำนักหอสมุดกลาง มหาวิทยาลัยรามคำแหง





ผังความเชื่อมโยงความสัมพันธ์ของแผนปฏิบัติการ มหาวิทยาลัยรามคำแหง และแผนปฏิบัติการ สำนักหอสมุดกลาง มหาวิทยาลัยรามคำแหง

แผนปฏิบัติการ มหาวิทยาลัยรามคำแหง ประจำปีงบประมาณ ๒๕๖๙			แผนปฏิบัติการ สำนักหอสมุดกลาง มหาวิทยาลัยรามคำแหง ประจำปีงบประมาณ ๒๕๖๙	
เป้าประสงค์	ประเด็นยุทธศาสตร์		ประเด็นยุทธศาสตร์	เป้าประสงค์
<p>๑. มีการจัดการศึกษาเพื่อการเรียนรู้ตลอดชีวิต (Lifelong Learning) อย่างมีคุณภาพมาตรฐานและยืดหยุ่นตามความเหมาะสมกับกำลังของทุก ๆ กลุ่มวัย (Enhancing Curriculum for desired learning outcomes)</p> <p>๒. กำลังคนได้รับการพัฒนาทักษะชีวิต (Soft Skill) และทักษะศตวรรษที่ ๒๑ ให้มีคุณภาพและสอดคล้องกับความต้องการของประเทศ</p> <p>๓. กำลังคนได้รับการเสริมสร้างศักยภาพและสามารถปฏิบัติงานที่ตรงกับสาขาวิชา</p> <p>๔. กำลังคนได้รับการสร้างเสริมความเป็นผู้ประกอบการ (Entrepreneurship) SME</p> <p>๕. กำลังคนได้รับการสร้างเสริมทักษะและสภาพแวดล้อมพื้นฐานเพื่อประสิทธิภาพของการเรียนรู้</p> <p>๖. กำลังคนและผู้รับบริการจากผลการบูรณาการการอนุรักษ์ เสริมสร้าง ทักษะ ต่อ ยอดศิลปะและวัฒนธรรม มีความตระหนักต่อการดำรงชีวิตและเป็นมิตรกับสิ่งแวดล้อม</p>	<p>๑. ส่งเสริมการศึกษาตลอดชีวิตและพัฒนาคนทุกช่วงวัย อย่างยั่งยืน</p>	-	-	
<p>๑. มีการขยายโอกาสการเข้าถึงบริการวิชาการของหน่วยงานโดยไม่ทิ้งใครไว้ข้างหลังทั้งส่วนกลางและส่วนภูมิภาคที่สอดคล้องกับความต้องการของคนที่ในพื้นที่ เพื่อสร้างคุณภาพชีวิตหรือต่อยอดการเรียนรู้ตลอดชีวิต</p> <p>๒. ชุมชนและผู้รับบริการ ได้ยกระดับทักษะความรู้ ผลผลิตภัณฑ์ สร้างมูลค่าทางเศรษฐกิจ สังคม หรือมีคุณภาพชีวิตที่ดีขึ้น</p>	<p>๒. สร้างความเสมอภาคทางสังคม สร้างและขยายโอกาสทางการศึกษา</p>	-	-	
<p>๑. มหาวิทยาลัยมีความพร้อมของปัจจัยเกื้อหนุนเพื่อการวิจัยนวัตกรรม และจัดการผลประโยชน์จากทรัพย์สินทางปัญญา</p> <p>๒. มหาวิทยาลัยมีผลงานวิจัยสร้างองค์ความรู้เทคโนโลยีและนวัตกรรมที่ถูกเผยแพร่ ถ่ายทอดและถูกนำไปประยุกต์ใช้เพื่อให้เกิดประโยชน์ต่อประเทศ</p>	<p>๓. การวิจัย เทคโนโลยีและนวัตกรรมทางการศึกษา</p>	-	-	
<p>๑. มหาวิทยาลัยมีอัตลักษณ์และภาพลักษณ์องค์กรที่ทันสมัย มุ่งสู่มหาวิทยาลัยดิจิทัล</p> <p>๒. มหาวิทยาลัยมีประสิทธิภาพ มีความคล่องตัวในการบริหารจัดการมีผลสัมฤทธิ์ และเกิดความคุ้มค่าในการจัดการศึกษาโดยยึดหลักธรรมาภิบาล</p> <p>๓. มีการสร้างเสริมอาจารย์และบุคลากรของมหาวิทยาลัย ให้มีศักยภาพสูงและเชี่ยวชาญเฉพาะศาสตร์และพัฒนาบุคลากรให้ตรงตามสายงาน</p>	<p>๔. พลิกโฉมสถาบันอุดมศึกษาแบบตลาดวิชาดิจิทัล</p>	๔. พลิกโฉมสถาบันอุดมศึกษาแบบตลาดวิชาดิจิทัล	<p>๑. สำนักหอสมุดกลางมีอัตลักษณ์และภาพลักษณ์องค์กรที่ทันสมัยมุ่งสู่สำนักหอสมุดกลางดิจิทัล</p> <p>๓. มีการสร้างเสริมบุคลากรของสำนักหอสมุดกลาง ให้มีศักยภาพสูงและเชี่ยวชาญเฉพาะศาสตร์และพัฒนาบุคลากรให้ตรงตามสายงาน</p>	



แผนที่เชิงยุทธศาสตร์ (Strategy Map)

วิสัยทัศน์ (Vision)	สำนักหอสมุดกลางเป็นแหล่งเรียนรู้ตลอดชีวิตด้วยสารสนเทศดิจิทัลเพื่อพัฒนาคนสู่การพัฒนาประเทศอย่างยั่งยืน			
ประเด็นยุทธศาสตร์	๑. ส่งเสริมการศึกษาตลอดชีวิต และพัฒนาคนทุกช่วงวัยอย่างยั่งยืน	๒. สร้างความเสมอภาคทางสังคม สร้างและขยายโอกาสทางการศึกษา	๓. การวิจัย เทคโนโลยี และนวัตกรรมทางการศึกษา	๔. พลิกโฉมสถาบันอุดมศึกษา แบบตลาดวิชาดิจิทัล
เป้าประสงค์	-	-	-	๑. สำนักหอสมุดกลางมีอัตลักษณ์และภาพลักษณ์องค์กรที่ทันสมัย มุ่งสู่สำนักหอสมุดกลางดิจิทัล ๓. มีการสร้างเสริมบุคลากรของสำนักหอสมุดกลาง ให้มี ศักยภาพสูงและเชี่ยวชาญเฉพาะศาสตร์และพัฒนาบุคลากรให้ ตรงตามสายงาน
ด้านคุณภาพ	-	-	-	กลยุทธ์ ๑ สร้างภาพลักษณ์สำนักหอสมุดกลางที่ทันสมัยด้วยการพัฒนาระบบฐานข้อมูลและการบริหารที่ทันสมัย
ด้านประสิทธิภาพ	-	-	-	
ด้านประสิทธิผล	-	-	-	
ด้านการพัฒนาองค์กร	-	-	-	กลยุทธ์ ๑ สร้างภาพลักษณ์สำนักหอสมุดกลางที่ทันสมัยด้วยการพัฒนาระบบฐานข้อมูลและการบริหารที่ทันสมัย กลยุทธ์ ๓ ยกระดับคุณภาพและทักษะของบุคลากรให้เป็น ชุมชนทางวิชาการที่สังคมยอมรับ

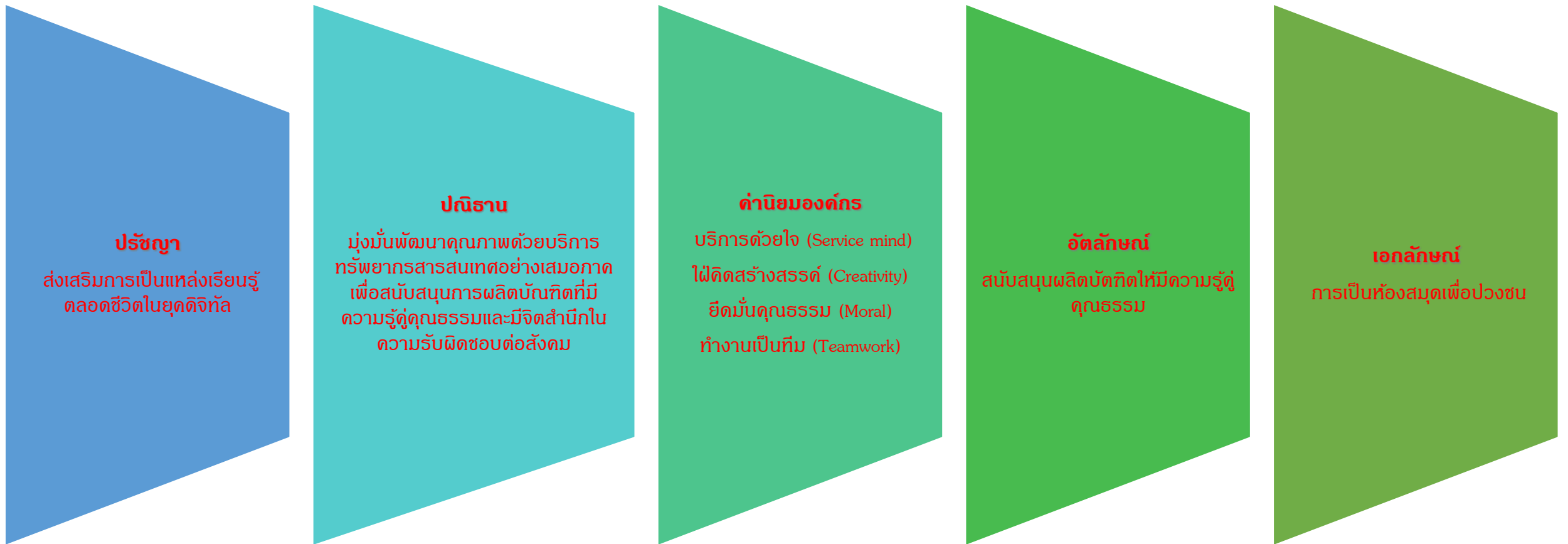
❖ องค์กรประกอบแผนปฏิบัติการประจำปีงบประมาณ พ.ศ. ๒๕๖๙ ของสำนักหอสมุดกลาง มหาวิทยาลัยรามคำแหง ❖

วิสัยทัศน์ (Vision)

“สำนักหอสมุดกลางเป็นแหล่งเรียนรู้ตลอดชีวิตด้วยสารสนเทศดิจิทัลเพื่อพัฒนาคนสู่การพัฒนาประเทศอย่างยั่งยืน”

พันธกิจ (Mission)

๑. จัดหา พัฒนา วิเคราะห์ และบริการทรัพยากรสารสนเทศด้วยความเสมอภาค
๒. พัฒนาการใช้สารสนเทศดิจิทัลและยกระดับการบริหารจัดการและการให้บริการ
เพื่อมุ่งสู่เสรีภาพ
๓. ส่งเสริมสนับสนุนการจัดการศึกษาการวิจัยและสร้างนวัตกรรมบริการทางวิชาการ
แก่สังคมและการทำนุบำรุงศิลปวัฒนธรรมอย่างยั่งยืน





กรอบประเด็นยุทธศาสตร์ สำนักหอสมุดกลาง มหาวิทยาลัยรามคำแหง ประจำปีงบประมาณ พ.ศ. ๒๕๖๙

ประเด็นยุทธศาสตร์ ๑	ประเด็นยุทธศาสตร์ ๒	ประเด็นยุทธศาสตร์ ๓	ประเด็นยุทธศาสตร์ ๔
ส่งเสริมการศึกษาตลอดชีวิต และพัฒนาคนทุกช่วงวัยอย่างยั่งยืน	สร้างความเสมอภาคทางสังคมสร้างและขยายโอกาสทางการศึกษา	การวิจัย เทคโนโลยี และนวัตกรรมทางการศึกษา	พลิกโฉมสถาบันอุดมศึกษาแบบตลาดวิชาดิจิทัล
เป้าประสงค์	เป้าประสงค์	เป้าประสงค์	เป้าประสงค์
-	-	-	๑. สำนักหอสมุดกลางมีอัตลักษณ์และภาพลักษณ์องค์กรที่ทันสมัย มุ่งสู่สำนักหอสมุดกลางดิจิทัล ๓. มีการสร้างเสริมบุคลากรของสำนักหอสมุดกลางให้มีศักยภาพสูงและเชี่ยวชาญเฉพาะศาสตร์และพัฒนาศูนย์บริการให้ตรงตามสายงาน

ตัวชี้วัดเป้าประสงค์	ตัวชี้วัดเป้าประสงค์	ตัวชี้วัดเป้าประสงค์	ตัวชี้วัดเป้าประสงค์
-	-	-	๑. ผลสำเร็จของการพัฒนาระบบสารสนเทศ เพื่อสนับสนุนการเรียนการสอน การวิจัย การบริการวิชาการการบำรุงศิลปวัฒนธรรม และการบริหารจัดการของสำนักหอสมุดกลาง มหาวิทยาลัยรามคำแหง ๒. ระดับความพึงพอใจของผู้เข้าร่วมโครงการ ๓. ระดับความคิดเห็นของผู้เข้าร่วมโครงการ ๔. ร้อยละของบุคลากรมีความรู้ ความเข้าใจ เพิ่มขึ้น และสามารถนำไปใช้ปฏิบัติได้จริง

กลยุทธ์	กลยุทธ์	กลยุทธ์	กลยุทธ์
-	-	-	๑. สร้างภาพลักษณ์สำนักหอสมุดกลางที่ทันสมัยด้วยการพัฒนาระบบฐานข้อมูลและการบริหารที่ทันสมัย ๓. ยกระดับคุณภาพและทักษะของบุคลากรให้เป็นชุมชนทางวิชาการที่สังคมยอมรับ
โครงการ/กิจกรรม/ผลผลิต	โครงการ/กิจกรรม/ผลผลิต	โครงการ/กิจกรรม/ผลผลิต	โครงการ/กิจกรรม/ผลผลิต
-	-	-	๑. โครงการจัดหาโปรแกรมการจัดเอกสารอ้างอิง เฟส ๑ ๒. โครงการจัดหาโปรแกรมตรวจสอบการคัดลอกผลงานทางวิชาการ เฟส ๑ ๓. โครงการ RU Book Fair ๒๐๒๖ : Ram Readvolution ๔. โครงการ “Bangna library Freshy Day ๒๐๒๖” (Sabai Library) ๕. โครงการสัมมนาทางวิชาการประจำปี ๒๕๖๙ สมดุลใหม่ในโลกดิจิทัล

✓ รายละเอียดแผนปฏิบัติการประจำปีงบประมาณ พ.ศ. ๒๕๖๙ สำนักหอสมุดกลาง มหาวิทยาลัยรามคำแหง

(หน่วย : ล้านบาท)

ประเด็นยุทธศาสตร์/เป้าประสงค์/ กลยุทธ์	ตัวชี้วัดเป้าประสงค์	ค่า เป้าหมาย	โครงการ/กิจกรรม/ผลผลิต	ตัวชี้วัดโครงการ/กิจกรรม/ผลผลิต	ค่า เป้าหมาย	งบประมาณ	หน่วยงานที่ รับผิดชอบ
ประเด็นยุทธศาสตร์ที่ ๑ ส่งเสริมการศึกษาตลอดชีวิตและพัฒนาคนทุกช่วงวัยอย่างยั่งยืน							
เป้าประสงค์ที่ ๑ มีการจัดการศึกษา เพื่อการเรียนรู้ตลอดชีวิต (Lifelong Learning) อย่างมีคุณภาพ มาตรฐานและยืดหยุ่นตามความ เหมาะสมกับกำลังของทุก ๆ กลุ่มวัย (Enhancing Curriculum for desired learning outcomes) กลยุทธ์ที่ ๑ จัดการศึกษา เพื่อการเรียนรู้ตลอดชีวิต	๑.๑ การจัดทำหลักสูตรที่มีการพัฒนาตามเกณฑ์ มาตรฐานการอุดมศึกษา (หลักสูตรปรับปรุง/ใหม่) ระดับที่ ๑ จัดทำประกาศเรื่องระบบกลไกการ จัดทำรายละเอียดของหลักสูตรตามมาตรฐานคุณวุฒิ อุดมศึกษา พ.ศ. ๒๕๖๕ ระดับที่ ๒ พัฒนาหลักสูตรที่เชื่อมโยงผลลัพธ์ การเรียนรู้ตามระดับมาตรฐานคุณวุฒิ ระดับที่ ๓ อนุมัติหลักสูตร ระดับที่ ๔ สป.อว. รับทราบหลักสูตร ระดับที่ ๕ เปิดรับนักศึกษาใหม่	ระดับที่ ๕	-	๑.๑ การจัดทำหลักสูตรที่มีการพัฒนาตามเกณฑ์ มาตรฐานการอุดมศึกษา (หลักสูตรปรับปรุง/ใหม่) ระดับที่ ๑ จัดทำประกาศเรื่องระบบกลไกการ จัดทำรายละเอียดของหลักสูตรตามมาตรฐานคุณวุฒิ อุดมศึกษา พ.ศ. ๒๕๖๕ ระดับที่ ๒ พัฒนาหลักสูตรที่เชื่อมโยงผลลัพธ์ การเรียนรู้ตามระดับมาตรฐานคุณวุฒิ ระดับที่ ๓ อนุมัติหลักสูตร ระดับที่ ๔ สป.อว. รับทราบหลักสูตร ระดับที่ ๕ เปิดรับนักศึกษาใหม่	ระดับที่ ๕	-	- คณะกรรมการจัดทำ แผนกลยุทธ์ ด้านการเรียนการสอน - คณะ - กองบริการการศึกษา - สถาบันคอมพิวเตอร์ - สำนักทดสอบและ ประเมินผลฯ
	๑.๒ จัดการเรียนการสอนด้วยระบบการเรียนสะสม หน่วยกิตระดับปริญญาตรีล่วงหน้า (Pre-degree)	อัตราส่วน ร้อยละ ของผู้สมัคร เรียนระบบ Pre-degree ที่เพิ่มขึ้น	-	๑.๒ ผู้สมัครเรียนระบบ Pre-degree	ร้อยละ ๕ ของผู้สมัคร เรียนทั้งหมด	-	
	๑.๓ จัดการเทียบโอนหน่วยกิตและผลการศึกษา ของ ม.ร.	ร้อยละ ๕ ของผู้สมัคร เรียนทั้งหมด	-	๑.๓ การเทียบโอนหน่วยกิตและผล การศึกษาของ ม.ร.	ร้อยละ ๕ ของผู้สมัคร เรียนทั้งหมด	-	

(หน่วย : ล้านบาท)							
ประเด็นยุทธศาสตร์/เป้าประสงค์/ กลยุทธ์	ตัวชี้วัดเป้าประสงค์	ค่า เป้าหมาย	โครงการ/กิจกรรม/ผลผลิต	ตัวชี้วัดโครงการ/กิจกรรม/ผลผลิต	ค่าเป้าหมาย	งบประมาณ	หน่วยงานที่รับผิดชอบ
เป้าประสงค์ที่ ๒ ๑. กำลังคนได้รับการพัฒนาทักษะชีวิต (Soft Skill) และทักษะศตวรรษที่ ๒๑ ให้มีคุณภาพและสอดคล้องกับความต้องการ	๒.๑ จัดทำการฝึกอบรม Re Skill, Up Skill, New Skill	จำนวน ๑ หลักสูตร/โครงการที่ฝึกอบรม	-	๒.๑ จำนวนหลักสูตร/โครงการที่ฝึกอบรม Re Skill, Up Skill, New Skill	จำนวน ๑ หลักสูตร/โครงการที่ฝึกอบรม	-	- คณะกรรมการจัดทำแผนกลยุทธ์ - คณะกรรมการเรียนการสอน
	๒.๒ จัดทำหลักสูตรระยะสั้นที่เชื่อมโยงการเรียนรู้ตลอดชีวิตเพื่อเลี้ยงชีพได้อย่างมั่นคงภายใต้โครงการบัณฑิตพันธุ์ใหม่	จำนวน ๒ หลักสูตร	-	๒.๒ จัดทำหลักสูตรระยะสั้นที่เชื่อมโยงการเรียนรู้ตลอดชีวิตเพื่อเลี้ยงชีพได้อย่างมั่นคงภายใต้โครงการบัณฑิตพันธุ์ใหม่	จำนวน ๒ หลักสูตร	-	-
	๒.๓ หลักสูตรระยะสั้นสนับสนุนการศึกษา ตลอดชีวิตและพัฒนาทักษะเพื่ออนาคต (Re Skill, Up Skill) บนระบบปฏิบัติการ (Platform) ที่ สป.อว. กำหนด	จำนวน ๒ หลักสูตร	-	๒.๓ หลักสูตรระยะสั้นสนับสนุนการศึกษา ตลอดชีวิตและพัฒนาทักษะเพื่ออนาคต (Re Skill, Up Skill) บนระบบปฏิบัติการ (Platform) ที่ สป.อว. กำหนด	จำนวน ๒ หลักสูตร	-	-
๒. กำลังคนได้รับการเสริมสร้างศักยภาพ และสามารถปฏิบัติงานที่ตรงกับสาขาวิชา กลยุทธ์ที่ ๒ พัฒนาระบบการกำกับคุณภาพและมาตรฐานหลักสูตร สอดคล้องกับความต้องการตลาดแรงงาน	๒.๔ การจัดตั้งคณะสหเวชศาสตร์ สาขาวิชาเทคนิคการแพทย์ ม.ร. ขั้นตอน ๑ วางแผนการจัดตั้ง สาขาวิชาเทคนิคการแพทย์ ขั้นตอน ๒ พัฒนาหลักสูตร สาขาวิชาเทคนิคการแพทย์ ขั้นตอน ๓ อนุมัติหลักสูตร สาขาวิชาเทคนิคการแพทย์ ขั้นตอน ๔ อว.เห็นชอบหลักสูตร สาขาวิชาเทคนิคการแพทย์ ขั้นตอน ๕ เปิดรับนักศึกษาใหม่	ขั้นตอน ๑	-	๒.๔ การจัดตั้งคณะสหเวชศาสตร์ สาขาวิชาเทคนิคการแพทย์ ม.ร. ขั้นตอน ๑ วางแผนการจัดตั้ง สาขาวิชาเทคนิคการแพทย์ ขั้นตอน ๒ พัฒนาหลักสูตร สาขาวิชาเทคนิคการแพทย์ ขั้นตอน ๓ อนุมัติหลักสูตร สาขาวิชาเทคนิคการแพทย์ ขั้นตอน ๔ อว.เห็นชอบหลักสูตร สาขาวิชาเทคนิคการแพทย์ ขั้นตอน ๕ เปิดรับนักศึกษาใหม่	ขั้นตอน ๑	๓๐.๐๐๐๐	- คณะกรรมการดำเนินโครงการจัดตั้งคณะสหเวชศาสตร์ ม.ร.

(หน่วย : ล้านบาท)							
ประเด็นยุทธศาสตร์/เป้าประสงค์/ กลยุทธ์	ตัวชี้วัดเป้าประสงค์	ค่าเป้าหมาย	โครงการ/กิจกรรม/ผลผลิต	ตัวชี้วัดโครงการ/กิจกรรม/ผลผลิต	ค่าเป้าหมาย	งบประมาณ	หน่วยงานที่ รับผิดชอบ
	๒.๕ ร้อยละของผู้สำเร็จการศึกษาระดับ อุดมศึกษาได้งานทำ หรือประกอบอาชีพ อิสระภายใน ๑ ปี	ร้อยละ ๗๕	-	๕.๑.๑ ร้อยละของผู้สำเร็จการศึกษา ระดับอุดมศึกษาที่ได้งานทำหรือประกอบ อาชีพอิสระภายใน ๑ ปี	ร้อยละ ๗๕	๐.๐๗๐๐	- กองแผนงาน - คณะ - สถาบันนานาชาติ
	๒.๖ ระดับความพึงพอใจของนายจ้างที่มี ต่อคุณลักษณะของบัณฑิตมหาวิทยาลัย รามคำแหง	ระดับ ๓.๖๕	-	๕.๒.๑ ระดับความพึงพอใจของนายจ้าง ที่มีต่อคุณลักษณะของบัณฑิตมหาวิทยาลัย รามคำแหง	ระดับ ๓.๖๕		
	๒.๗ ร้อยละของผู้สำเร็จการศึกษาระดับ อุดมศึกษาได้งานทำหรือประกอบอาชีพ อิสระภายใน ๑ ปี ที่มีงานทำตรง สาขาวิชาที่สำเร็จการศึกษา	ร้อยละ ๗๕	-	๕.๓.๑ ร้อยละของผู้สำเร็จการศึกษาระดับ อุดมศึกษาได้งานทำหรือประกอบอาชีพ อิสระภายใน ๑ ปี ที่มีงานทำตรงสาขาวิชา ที่สำเร็จการศึกษา	ร้อยละ ๗๕		
เป้าประสงค์ที่ ๓ ๑. กำลังคนได้รับการสร้างเสริม ความเป็นผู้ประกอบการ (Entrepreneurship) SME	๓.๑ จำนวนโครงการส่งเสริมความเป็น ผู้ประกอบการ (Entrepreneurship) SME แก่นักศึกษา	๒ โครงการ	-	๑.๑ จำนวนโครงการส่งเสริมความ ผู้ประกอบการ (Entrepreneurship) SME แก่นักศึกษา	๒ โครงการ	๐.๐๗๕๐	- คณะกรรมการ จัดทำแผนพัฒนา และส่งเสริมกิจการ นักศึกษา - กองกิจการ นักศึกษา
	๓.๒ ร้อยละนักศึกษาที่ร่วมโครงการ มีความรู้เพิ่มขึ้นและสามารถนำไปปฏิบัติ ใช้ได้จริง	ร้อยละ ๘๐	-	๑.๒ ร้อยละนักศึกษาที่ร่วมโครงการ มีความรู้เพิ่มขึ้นและสามารถนำไปปฏิบัติ ใช้ได้จริง	ร้อยละ ๘๐		
๒. กำลังคนได้รับการสร้างเสริม ทักษะและสภาพแวดล้อมพื้นฐาน เพื่อประสิทธิภาพของการเรียนรู้ กลยุทธ์ที่ ๓ พัฒนาทักษะพื้นฐาน และสิ่งแวดล้อมในการใช้ชีวิตเพื่อ สนับสนุนการเรียนรู้ของผู้เรียน	๓.๓ ร้อยละนักศึกษาที่ร่วมโครงการ มีความรู้เพิ่มขึ้นและสามารถนำไปปฏิบัติ ใช้ได้จริง	ร้อยละ ๘๐	-	๒.๑ ร้อยละนักศึกษาที่ร่วมโครงการ มีความรู้เพิ่มขึ้นและสามารถนำไปปฏิบัติ ใช้ได้จริง	ร้อยละ ๘๐	๖.๓๔๕๕	- คณะ - กองงานวิทยาเขตฯ - สถาบันการศึกษา นานาชาติ - สาขาวิทยบริการฯ

(หน่วย : ล้านบาท)							
ประเด็นยุทธศาสตร์/เป้าประสงค์/ กลยุทธ์	ตัวชี้วัดเป้าประสงค์	ค่าเป้าหมาย	โครงการ/กิจกรรม/ผลผลิต	ตัวชี้วัดโครงการ/กิจกรรม/ผลผลิต	ค่าเป้าหมาย	งบประมาณ	หน่วยงานที่ รับผิดชอบ
เป้าประสงค์ที่ ๔ กำลังคนและผู้รับบริการ จากผลการบูรณาการ การอนุรักษ์ วัฒนธรรม มีความตระหนักรู้ต่อการ ดำรงชีวิตและเป็นมิตรกับสิ่งแวดล้อม กลยุทธ์ที่ ๔ ส่งเสริมศิลปะและวัฒนธรรม บูรณาการการเรียนการสอนเพื่อเสริมสร้าง เป็นพลเมืองให้แก่ผู้เรียน	๔.๑ จำนวนโครงการ/กิจกรรมที่เผยแพร่ และสืบสานศิลปวัฒนธรรมของชาติและ ภูมิปัญญาท้องถิ่นที่มีการบูรณาการร่วมกับ การเรียนการสอนหรือ การวิจัยหรือการ บริการวิชาการ	๑๐ โครงการ	-	๑.๑ จำนวนวิชาที่มีการบูรณาการด้าน การเผยแพร่และสืบสานศิลปวัฒนธรรม ของชาติและภูมิปัญญาท้องถิ่นร่วมกับ การเรียนการสอนหรือ การวิจัยหรือการ บริการวิชาการแก่สังคม	อย่างน้อย ๑ วิชา	๐.๕๖๐๐	- คณะกรรมการ จัดทำแผนกลยุทธ์ ด้านทำนุบำรุง ศิลปะและวัฒนธรรม - สถาบัน ศิลปะและวัฒนธรรม - คณะ - สถาบันการศึกษา
	๔.๒ จำนวนโครงการ/กิจกรรมที่ส่งเสริม การทำนุบำรุงศิลปวัฒนธรรมและศาสนา ที่สร้างองค์ความรู้หรือเครือข่ายที่เกิด ประโยชน์ต่อผู้เข้าร่วม	๑ โครงการ	-	๒.๑ จำนวนผู้เข้าร่วมโครงการ/กิจกรรม	ไม่น้อยกว่า ๓๐ คน	๐.๙๑๐๐	
				๒.๒ ร้อยละของความรู้ความเข้าใจที่เพิ่มขึ้น	ร้อยละ ๘๐ (Pre-test - Post-test)		
	๔.๓ จำนวนโครงการ/กิจกรรมที่เผยแพร่ และสืบสานศิลปวัฒนธรรม ศาสนา ภูมิปัญญาท้องถิ่น ภูมิปัญญาของชาติ และพระราชกรณียกิจด้านศิลปวัฒนธรรม	๙ โครงการ	-	๓.๑ จำนวนผู้เข้าร่วมโครงการ/กิจกรรม	ไม่น้อยกว่า ๓๐ คน	๐.๙๑๐๐	
				๓.๒ ร้อยละของความรู้ความเข้าใจที่เพิ่มขึ้น	ร้อยละ ๘๐ (Pre-test - Post-test)		

(หน่วย : ล้านบาท)							
ประเด็นยุทธศาสตร์/เป้าประสงค์/ กลยุทธ์	ตัวชี้วัดเป้าประสงค์	ค่าเป้าหมาย	โครงการ/กิจกรรม/ผลผลิต	ตัวชี้วัดโครงการ/กิจกรรม/ผลผลิต	ค่าเป้าหมาย	งบประมาณ	หน่วยงานที่รับผิดชอบ
ประเด็นยุทธศาสตร์ที่ ๒ สร้างความเสมอภาคทางสังคม สร้างและขยายโอกาสทางการศึกษา							
เป้าประสงค์ที่ ๑ มีการขยายโอกาสเข้าถึงบริการวิชาการของหน่วยงาน โดยมีทั้งใคร่ไวัข้างหลังทั้งส่วนกลางและส่วนภูมิภาคที่สอดคล้องกับความต้องการของคนในพื้นที่เพื่อสร้างคุณภาพชีวิตหรือต่อยอดการเรียนรู้ตลอดชีวิต กลยุทธ์ที่ ๑ สร้างโอกาสการเข้าถึงบริการทางวิชาการการศึกษาอย่างทั่วถึงและเป็นธรรม โดยไม่ทิ้งใครไว้ข้างหลัง	๑.๑ จำนวนหลักสูตรฝึกอบรมระยะสั้นตามความต้องการของท้องถิ่นหรือชุมชน	๑๓ หลักสูตร	-	๑.๑ จำนวนวิชาที่มีการบูรณาการด้านการเผยแพร่และสืบสานศิลปวัฒนธรรม	๑๓ หลักสูตร	๑.๕๓๐๖	- คณะกรรมการจัดทำแผนกลยุทธ์ด้านบริการวิชาการแก่สังคม - คณะ - สถาบันการศึกษานานาชาติ
	๑.๒ จำนวนโครงการบริการวิชาการแก่ชุมชนของคณะในรูปแบบให้เปล่าโดยไม่คิดค่าใช้จ่าย	๒๐ โครงการ	-	๒.๑ จำนวนโครงการบริการวิชาการแก่ชุมชนของคณะในรูปแบบให้เปล่าคิดค่าใช้จ่าย	๒๐ โครงการ		
	๑.๓ จำนวนโครงการที่บูรณาการระหว่างศาสตร์วิชา	๑๓ โครงการ	-	๓.๑ จำนวนโครงการที่บูรณาการระหว่างศาสตร์วิชา	๑๓ โครงการ		
เป้าประสงค์ที่ ๒ ชุมชนและผู้รับบริการได้ยกระดับทักษะความรู้ ผลิตภัณ์ สร้างมูลค่าทางเศรษฐกิจ สังคม หรือมีคุณภาพชีวิตที่ดีขึ้น กลยุทธ์ที่ ๒ เสริมสร้างความเข้มแข็งและความยั่งยืนของชุมชนและท้องถิ่นจากผลการให้บริการทางวิชาการ	๒.๑ มูลค่าผลกระทบทางสังคมชุมชนและคุณภาพชีวิต	ร้อยละ ๗๐	-	๑.๑ มูลค่าผลกระทบทางสังคมชุมชนและคุณภาพชีวิต	ร้อยละ ๗๐	๐.๘๐๐๐	
	๒.๒ จำนวนชุมชน/ท้องถิ่นที่มหาวิทยาลัยรวมค้ำแห่งเข้าไปช่วยพัฒนา	๒ ชุมชน		๑.๒ จำนวนชุมชน/ท้องถิ่นที่มหาวิทยาลัยรวมค้ำแห่งเข้าไปช่วยพัฒนา	๒ ชุมชน		
	๒.๓ จำนวนโครงการ/กิจกรรมที่เผยแพร่องค์ความรู้/ภูมิปัญญาท้องถิ่น หรือของชาติหรือให้บริการวิชาการให้บริการทางวิชาการเพื่อพัฒนาชุมชนและสังคม	๒ โครงการ		๑.๓ จำนวนโครงการ/กิจกรรมที่เผยแพร่องค์ความรู้/ภูมิปัญญาท้องถิ่นหรือของชาติหรือให้บริการวิชาการให้บริการทางวิชาการเพื่อพัฒนาชุมชนและสังคม	๒ โครงการ		

(หน่วย : ล้านบาท)							
ประเด็นยุทธศาสตร์/เป้าประสงค์/ กลยุทธ์	ตัวชี้วัดเป้าประสงค์	ค่าเป้าหมาย	โครงการ/กิจกรรม/ผลผลิต	ตัวชี้วัดโครงการ/กิจกรรม/ผลผลิต	ค่าเป้าหมาย	งบประมาณ	หน่วยงานที่รับผิดชอบ
ประเด็นยุทธศาสตร์ที่ ๓ การวิจัย เทคโนโลยี และนวัตกรรมทางการศึกษา							
เป้าประสงค์ที่ ๑ มหาวิทยาลัย มีความพร้อมของปัจจัยเกื้อหนุน เพื่อการวิจัย นวัตกรรมและการจัดการผลประโยชน์จาก ทรัพย์สินทางปัญญา กลยุทธ์ที่ ๑ การพัฒนาระบบบริหาร การวิจัยและผลประโยชน์จากทรัพย์สิน ทางปัญญา	๑.๑ ผลสำเร็จของการจัดตั้งชุมชนนักวิจัย และแสวงหาความร่วมมือสร้างเครือข่ายวิจัย ขั้นตอน ๑ จัดตั้งคณะกรรมการ ขั้นตอน ๒ จัดทำโครงการ ขั้นตอน ๓ เสนอมหาวิทยาลัย ขั้นตอน ๔ ผ่านสภามหาวิทยาลัย	ขั้นตอน ๔	-	๑.๑ ผลสำเร็จของการจัดตั้งชุมชนนักวิจัย และแสวงหาความร่วมมือสร้างเครือข่ายวิจัย ขั้นตอน ๑ จัดตั้งคณะกรรมการ ขั้นตอน ๒ จัดทำโครงการ ขั้นตอน ๓ เสนอมหาวิทยาลัย ขั้นตอน ๔ ผ่านสภามหาวิทยาลัย	ขั้นตอน ๔	๕.๐๐๐๐	- คณะกรรมการ จัดทำแผนกลยุทธ์ ด้านการวิจัยและพัฒนา - สถาบันวิจัยและพัฒนา - คณะ
	๑.๒ ร้อยละผลงานวิจัยพัฒนาและนวัตกรรมที่ สามารถจดทรัพย์สินทางปัญญา/บัญชีนวัตกรรม และจัดส่งข้อมูลให้หน่วยงานที่เกี่ยวข้อง	๑๐ โครงการ	-	๒.๑ ร้อยละผลงานวิจัยพัฒนาและนวัตกรรมที่ สามารถจดทรัพย์สินทางปัญญา/บัญชีนวัตกรรม และจัดส่งข้อมูล ให้หน่วยงานที่เกี่ยวข้อง	๑๐ โครงการ		
	๑.๓ ผลสำเร็จของการพัฒนาโครงการวิจัย เชิงพื้นที่ มหาวิทยาลัยรามคำแหง	๑ โครงการ	-	๓.๑ ผลสำเร็จของการพัฒนาโครงการ วิจัยเชิงพื้นที่ มหาวิทยาลัยรามคำแหง	๑ โครงการ		-
เป้าประสงค์ที่ ๒ มหาวิทยาลัยมีผลงานวิจัย สร้างองค์ความรู้เทคโนโลยีและนวัตกรรมที่ถูก ประยุกต์ใช้ให้เกิดประโยชน์ต่อประเทศ กลยุทธ์ที่ ๒ ส่งเสริมการวิจัยและการสร้าง ความร่วมมือและการถ่ายทอดองค์ความรู้เพื่อ การพัฒนาสังคมเศรษฐกิจและสิ่งแวดล้อม	๒.๑ จำนวนบทความที่ได้รับทุนตีพิมพ์ และเผยแพร่ในวารสารวิชาการระดับชาติ และนานาชาติ (ที่ได้รับอนุมัติทุนตีพิมพ์ ผลงานทางวิชาการ)	๓๐ เรื่อง	-	๑.๑ จำนวนบทความที่ได้รับทุนตีพิมพ์ และเผยแพร่ในวารสารวิชาการระดับชาติ และนานาชาติ (ที่ได้รับอนุมัติทุนตีพิมพ์ ผลงานทางวิชาการ)	๓๐ เรื่อง	(๒๐.๐๐๐๐) (๕.๐๐๐๐)	- คณะกรรมการจัดทำแผน และติดตามผลแผน การบริหารและพัฒนา บุคลากร - สถาบันวิจัยและพัฒนา

(หน่วย : ล้านบาท)							
ประเด็นยุทธศาสตร์/เป้าประสงค์/ กลยุทธ์	ตัวชี้วัดเป้าประสงค์	ค่าเป้าหมาย	โครงการ/กิจกรรม/ผลผลิต	ตัวชี้วัดโครงการ/กิจกรรม/ผลผลิต	ค่าเป้าหมาย	งบประมาณ	หน่วยงานที่รับผิดชอบ
	๒.๒ ร้อยละผลงานวิจัยและเทคโนโลยี ถูกนำไปใช้ในการสร้างมูลค่าเชิงพาณิชย์ ให้กับภาคการผลิตการบริการหรือภาคธุรกิจ	๑๐ โครงการ	-	๒.๑ ร้อยละผลงานวิจัยและเทคโนโลยี ถูกนำไปใช้ในการสร้างมูลค่าเชิงพาณิชย์ ให้กับภาคการผลิตการบริการหรือภาคธุรกิจ	๑๐ โครงการ	(๕.๐๐๐๐)	- คณะกรรมการ จัดทำแผนกลยุทธ์ ด้านการวิจัยและพัฒนา - สถาบันวิจัยและพัฒนา - คณะ
	๒.๓ จำนวนโครงการวิจัยที่ได้รับ การจัดสรรงบประมาณในระบบวิจัย และนวัตกรรมที่สอดคล้องกับแผน วิทยาศาสตร์ วิจัย และนวัตกรรมของ มหาวิทยาลัย	๘๐ โครงการ	-	๒.๓ จำนวนโครงการวิจัยที่ได้รับ การจัดสรรงบประมาณในระบบวิจัย และนวัตกรรมที่สอดคล้องกับแผน วิทยาศาสตร์ วิจัย และนวัตกรรมของมหาวิทยาลัย	๘๐ โครงการ	(๕.๐๐๐๐) ๓.๑๒๓๗	
ประเด็นยุทธศาสตร์ที่ ๔ พลิกโฉมสถาบันอุดมศึกษาแบบตลาดวิชาดิจิทัล							
เป้าประสงค์ที่ ๑ สำนักหอสมุดกลาง มีอัตลักษณ์และภาพลักษณ์องค์กร ที่ทันสมัยมุ่งสู่มหาวิทยาลัยดิจิทัล กลยุทธ์ที่ ๑ สร้างภาพลักษณ์สำนัก หอสมุดกลางที่ทันสมัยด้วยการพัฒนาระบบ ฐานข้อมูลและการบริหารที่ทันสมัย	๑.๑ ผลสำเร็จของการพัฒนาและ เสริมสร้างโครงสร้างพื้นฐานระบบ เครือข่ายเทคโนโลยีสารสนเทศและ การสื่อสารเพื่อเพิ่มขีดความสามารถ และยกระดับมาตรฐานการเรียนรู้ ด้วยสื่ออิเล็กทรอนิกส์	ร้อยละ ๘๕	-	๑.๑ ผลสำเร็จของการพัฒนาและ เสริมสร้างโครงสร้างพื้นฐานระบบ เครือข่ายเทคโนโลยีสารสนเทศและ การสื่อสารเพื่อเพิ่มขีดความสามารถ และยกระดับมาตรฐานการเรียนรู้ ด้วยสื่ออิเล็กทรอนิกส์	ร้อยละ ๘๕	๓๗.๙๒๔๐ (๘.๐๐๐๐) (๑.๕๐๐๐) (๑๓.๕๐๐๐) (๖.๕๐๐๐) (๓.๐๐๐๐) (๕.๔๒๔๐๐)	- คณะกรรมการเทคโนโลยี สารสนเทศและการสื่อสาร - สถาบันคอมพิวเตอร์ - สถาบันคอมพิวเตอร์ - สถาบันคอมพิวเตอร์ - สำนักเทคโนโลยีการศึกษา - สำนักเทคโนโลยีการศึกษา

(หน่วย : ล้านบาท)							
ประเด็นยุทธศาสตร์/เป้าประสงค์/ กลยุทธ์	ตัวชี้วัดเป้าประสงค์	ค่าเป้าหมาย	โครงการ/กิจกรรม/ผลผลิต	ตัวชี้วัดโครงการ/กิจกรรม/ผลผลิต	ค่าเป้าหมาย	งบประมาณ	หน่วยงานที่รับผิดชอบ
	๑.๓ ผลสำเร็จของการพัฒนานักศึกษา บุคลากรและประชาชนทั่วไปให้มีความสามารถ ในการใช้เทคโนโลยีสารสนเทศ และการสื่อสารอย่างมีคุณธรรมจริยธรรม มีวิจรรย์ญาณ และรู้เท่าทัน	ร้อยละ ๘๕	-	๑.๓ ผลสำเร็จของการพัฒนานักศึกษา บุคลากรและประชาชนทั่วไปให้มีความสามารถ ในการใช้เทคโนโลยีสารสนเทศ และการสื่อสารอย่างมีคุณธรรมจริยธรรม มีวิจรรย์ญาณ และรู้เท่าทัน	ร้อยละ ๘๕	๐.๕๐๐๐ (๐.๕๐๐๐)	- คณะกรรมการเทคโนโลยีสารสนเทศและการสื่อสาร - คณะวิทยาศาสตร์
	๑.๔ ผลสำเร็จของการส่งเสริมสนับสนุน และพัฒนาระบบบริหารทรัพยากรด้านเทคโนโลยีสารสนเทศและการสื่อสารของมหาวิทยาลัยให้สามารถใช้งานร่วมกับภาคส่วนต่าง ๆ ทั้งภายในและภายนอกมหาวิทยาลัย	ร้อยละ ๘๕	-	๑.๔ ผลสำเร็จของการส่งเสริมสนับสนุน และพัฒนาระบบบริหารทรัพยากรด้านเทคโนโลยีสารสนเทศและการสื่อสารของมหาวิทยาลัยให้สามารถใช้งานร่วมกับภาคส่วนต่าง ๆ ทั้งภายในและภายนอกมหาวิทยาลัย	ร้อยละ ๘๕	๐.๑๕๔๕ (๐.๑๕๔๕)	- คณะกรรมการเทคโนโลยีสารสนเทศและการสื่อสาร - คณะศึกษาศาสตร์
๑.๕ จำนวนโครงการ/กิจกรรมส่งเสริมภาพลักษณ์มหาวิทยาลัย	๒ โครงการ		๑. โครงการ RU Book Fair ๒๐๒๖ : Ram Revolution	๑. ระดับความพึงพอใจของผู้เข้าร่วมโครงการ	ระดับ ๓.๗๕	๑๐๐,๐๐๐	- สำนักหอสมุดกลาง
			๒. โครงการ “(Bangna Library Day ๒๐๒๖)” (Sabai Sabai Libray)	๒. ระดับความพึงพอใจของผู้เข้าร่วมโครงการ	ระดับ ๓.๗๕	๕๐,๐๐๐	- สำนักหอสมุดกลาง

(หน่วย : ล้านบาท)							
ประเด็นยุทธศาสตร์/เป้าประสงค์/ กลยุทธ์	ตัวชี้วัดเป้าประสงค์	ค่าเป้าหมาย	โครงการ/กิจกรรม/ผลผลิต	ตัวชี้วัดโครงการ/กิจกรรม/ผลผลิต	ค่าเป้าหมาย	งบประมาณ	หน่วยงานที่รับผิดชอบ
เป้าประสงค์ที่ ๒ มหาวิทยาลัย มีประสิทธิภาพมีความคล่องตัว ในการบริหารจัดการ มีผลสัมฤทธิ์ และเกิดความคุ้มค่าในการจัด การศึกษาโดยยึดหลักธรรมาภิบาล กลยุทธ์ที่ ๒ การพัฒนาการบริหาร จัดการศึกษาเชิงธรรมาภิบาล	๒.๑ ผลการประเมินคุณธรรมและ ความโปร่งใสในการดำเนินงานของ หน่วยงานภาครัฐ (ITA) มหาวิทยาลัยรามคำแหง	๘๙ คะแนน	-	๑.๒ ผลการประเมินคุณธรรมและ ความโปร่งใสในการดำเนินงานของ หน่วยงานภาครัฐ (ITA) มหาวิทยาลัย รามคำแหง	๘๙ คะแนน	๐.๒๐๐๐	- คณะกรรมการ อำนวยการและ คณะกรรมการดำเนินการ ประกันคุณธรรมและ ความโปร่งใส ม.ร.
	ระบบ AQ ๒.๒ ร้อยละของหน่วยงานที่มีผลการ ประเมินคุณภาพการศึกษาในระดับดี	ร้อยละ ๘๐	-	๒.๑ ร้อยละของหน่วยงานที่มีผลการ ประเมินคุณภาพการศึกษาในระดับดี - หน่วยงานสนับสนุน ๓๔ หน่วยงาน - ระดับคณะ ๑๖ คณะ	ร้อยละ ๘๐	๒.๘๗๓๔	- สำนักประกันคุณภาพ การศึกษา
				๒.๒ ร้อยละของหลักสูตรที่ประเมินตาม เกณฑ์สป.อว. ปีการศึกษา ๒๕๖๘ ที่ผ่านเกณฑ์มาตรฐานหลักสูตรในระดับดี	ร้อยละ ๘๐		
	๒.๓ ร้อยละของหลักสูตรทั้งหมด ที่เปลี่ยนการประเมินตามเกณฑ์ มาตรฐาน AUN-QA	ร้อยละ ๕๐		๒.๓ ร้อยละของหลักสูตรที่เปลี่ยนเป็น การประเมินตามเกณฑ์มาตรฐาน AUN-QA	ร้อยละ ๕๐		
			๒.๔ ร้อยละของหลักสูตรที่ผ่านเกณฑ์ มาตรฐานหลักสูตรของ สป.อว.	ร้อยละ ๑๐๐			

(หน่วย : ล้านบาท)							
ประเด็นยุทธศาสตร์/เป้าประสงค์/ กลยุทธ์	ตัวชี้วัดเป้าประสงค์	ค่าเป้าหมาย	โครงการ/กิจกรรม/ผลผลิต	ตัวชี้วัดโครงการ/กิจกรรม/ผลผลิต	ค่าเป้าหมาย	งบประมาณ	หน่วยงานที่ รับผิดชอบ
	ระบบ IQS ๒.๔ ร้อยละของหน่วยงานที่ได้รับการ รับรองระบบบริหารงานคุณภาพจากสถาบัน รับรองมาตรฐานคุณภาพ ไอเอสโอ (สรอ.)	ร้อยละ ๘๐	-	๓.๑ ร้อยละของหน่วยงานที่ได้รับการ รับรองระบบบริหารงานคุณภาพจากสถาบัน รับรองมาตรฐานคุณภาพ ไอเอสโอ (สรอ.) - การตรวจติดตามจาก สรอ. - การตรวจประเมินคุณภาพภายใน	ร้อยละ ๘๐	๐.๔๗๘๕	- สำนักประกันคุณภาพ การศึกษา
			-	๔.๑ ระดับความรู้ความเข้าใจของบุคลากร ที่เข้าร่วมโครงการพัฒนาระบบการดำเนินงาน ด้านการประกันคุณภาพการศึกษา	ระดับ ๓.๕๑		
			-	๔.๒ จัดทำระบบฐานข้อมูลสำหรับหลักสูตร ที่ตรวจประเมินตามเกณฑ์มาตรฐาน AUN - QA	ร้อยละ ๑๐๐		
	๒.๕ ผลสำเร็จการปรับปรุง ชำระระเบียบ ข้อบังคับ และประกาศ มหาวิทยาลัย	๑๗ เรื่อง	-	๕.๑ จำนวนที่ปรับปรุง ชำระระเบียบข้อบังคับ และประกาศของมหาวิทยาลัยให้ทันสมัยเป็น ปัจจุบัน	๑๗ เรื่อง		- คณะกรรมการร่างและ ปรับปรุงข้อบังคับ (ฝ่ายนิติการ)

(หน่วย : ล้านบาท)							
ประเด็นยุทธศาสตร์/เป้าประสงค์/ กลยุทธ์	ตัวชี้วัดเป้าประสงค์	ค่าเป้าหมาย	โครงการ/กิจกรรม/ผลผลิต	ตัวชี้วัดโครงการ/กิจกรรม/ผลผลิต	ค่าเป้าหมาย	งบประมาณ	หน่วยงานที่ รับผิดชอบ
เป้าประสงค์ที่ ๓ มีการสร้างเสริม บุคลากรของสำนักหอสมุดกลางให้มีศักยภาพสูง และเชี่ยวชาญเฉพาะศาสตร์และพัฒนาบุคลากร ให้ตรงตามสายงาน กลยุทธ์ที่ ๓ ยกระดับคุณภาพและทักษะของ บุคลากรให้เป็นชุมชนให้เป็นชุมชนทางวิชาการ ที่สังคมยอมรับ	๓.๑ ร้อยละของจำนวนบุคลากรที่ได้รับ การพัฒนาตามสายงาน ๓.๑.๑ สายวิชาการ ๓.๑.๒ สายสนับสนุน	ร้อยละ ๘๐ ร้อยละ ๗๕ ร้อยละ ๗๕	๑. โครงการสัมมนาทางวิชาการ ประจำปี ๒๕๖๙ สมดุลใหม่ในโลก ดิจิทัล	๑.๑ ร้อยละของจำนวนบุคลากรที่ได้รับ การพัฒนาตามสายงาน	ร้อยละ ๘๐	๔๒๑,๗๘๐	- สำนักหอสมุดกลาง
	๓.๒ ผลสำเร็จของการพัฒนาโครง Reinventing มหาวิทยาลัย	๑ โครงการ	-	๒.๑ ผลสำเร็จของการพัฒนาโครงการ Reinventing มหาวิทยาลัย	๑ โครงการ	-	- ฝ่ายวิชาการและวิจัย

งบประมาณ

➤ ภารกิจประจำ/พื้นฐาน/ยุทธศาสตร์	งบประมาณ	ผู้รับผิดชอบ	ที่มาของงบประมาณ
● แผนงานบริหารมหาวิทยาลัยและงบบุคลากร	๐.๐๐	ทุกส่วนราชการ	- งบรายจ่ายจากรายได้ - งบหน่วยงานในกำกับ
● แผนงานตามแผนยุทธศาสตร์	๑๗,๔๔๐,๖๓๐.๐๐		
รวม	๑๗,๔๔๐,๖๓๐.๐๐		
➤ แผนงาน/งาน/โครงการ/กิจกรรม	งบประมาณ	ผู้รับผิดชอบ	ที่มาของงบประมาณ
● แผนงานบริหารมหาวิทยาลัย/กิจกรรมนักศึกษา	๐.๐๐	สำนักงานอธิการบดี	- เงินรายได้จัดสรรตามระเบียบ
รวม	๐.๐๐		
รวมทั้งสิ้น	๑๗,๔๔๐,๖๓๐.๐๐		- งบรายจ่ายจากรายได้ - งบหน่วยงานในกำกับ

การติดตามและประเมินผลการดำเนินงานประจำปีงบประมาณ พ.ศ. ๒๕๖๘

แผนปฏิบัติงานการติดตามและประเมินผลแผนปฏิบัติการ

ตัวชี้วัด /งาน/กิจกรรมดำเนินงาน	พ.ศ. ๒๕๖๘			พ.ศ. ๒๕๖๙									ผู้รับผิดชอบ	หน่วยงานที่รับผิดชอบ	
	ต.ค.	พ.ย.	ธ.ค.	ม.ค.	ก.พ.	มี.ค.	เม.ย.	พ.ค.	มิ.ย.	ก.ค.	ส.ค.	ก.ย.			
๑. จัดประชุมกลุ่มงานแผนเพื่อถ่ายทอดและวางแนวทางการติดตามประเมินผลแผนปฏิบัติการประจำปี	↔													งานนโยบายและแผน	สำนักหอสมุดกลาง
๒. กำหนดผู้รับผิดชอบติดตามและประเมินผลแผนแต่ละตัวชี้วัด	↔													งานนโยบายและแผน	สำนักหอสมุดกลาง
๓. จัดทำรายงานการติดตามผลการดำเนินงานและประเมินผลแผนปฏิบัติการประจำปีเสนอสำนักหอสมุดกลางและมหาวิทยาลัย	↔ (๑๒ เดือน ปีงบประมาณ ๖๘)					↔ (๖ เดือน ปีงบประมาณ ๖๙)						↔ (๑๒ เดือน ปีงบประมาณ ๖๙)	งานนโยบายและแผน	สำนักหอสมุดกลาง	

แนวทางการแปลงแผนปฏิบัติการสู่ภาคปฏิบัติ

➤ การบริหารจัดการ

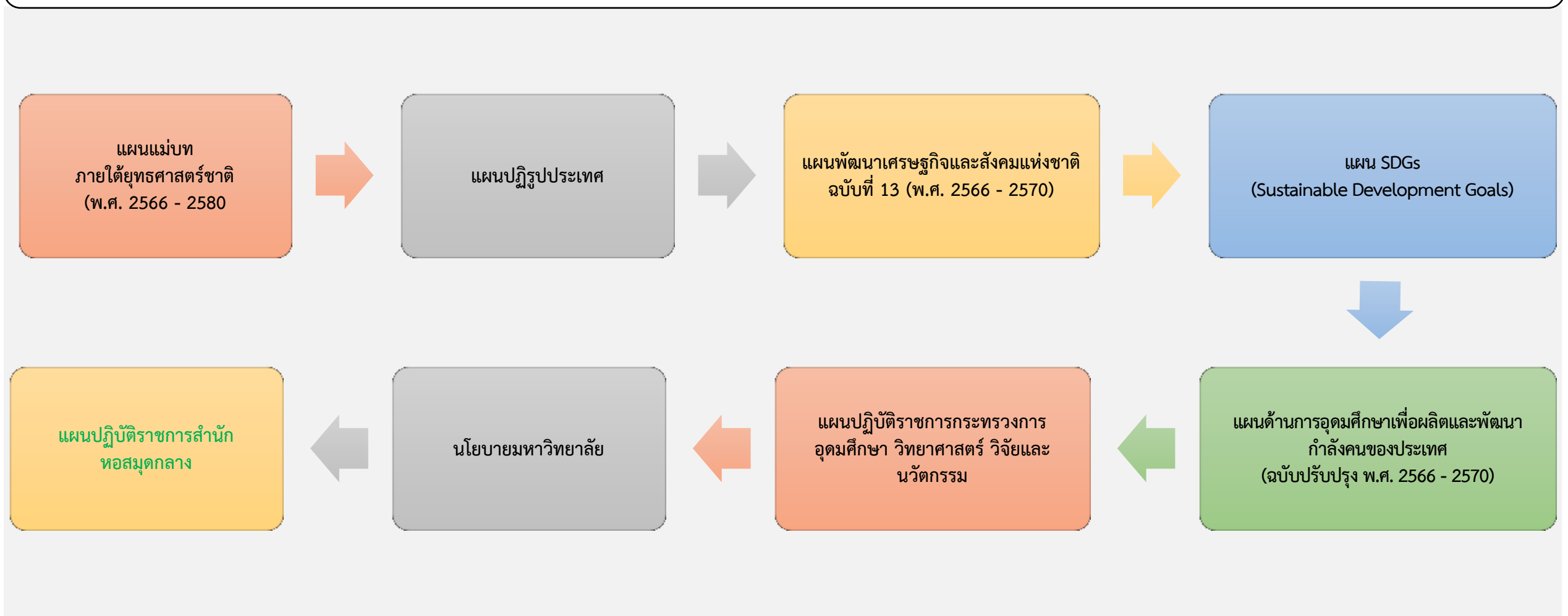
- แผนปฏิบัติการสำนักหอสมุดกลางจะเน้นที่การมีส่วนร่วมและสร้างความเข้าใจความร่วมมือในการนำแผนไปจัดทำแผนปฏิบัติการประจำปีของสำนักหอสมุดกลางและของหน่วยงานโดยมีคณะกรรมการประสานงานและติดตามแผนกลยุทธ์ทั้งระดับสำนักหอสมุดกลางและระดับหน่วยงานรับผิดชอบในการขับเคลื่อน

- แปลงแผนสู่การปฏิบัติให้สอดคล้องเชื่อมโยงกับแผนปฏิบัติการ
- ทบทวนและปรับแผนปฏิบัติการของสำนักหอสมุดกลางให้สอดคล้องกับการเปลี่ยนแปลง

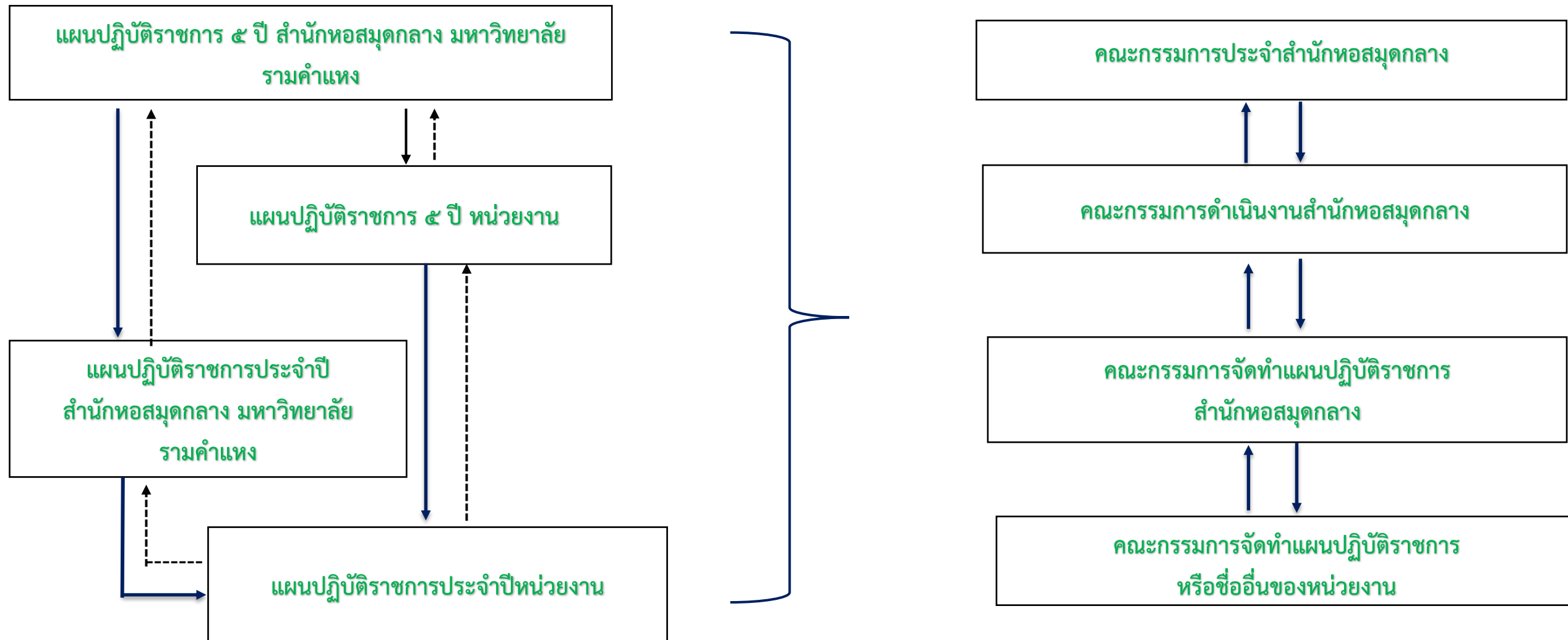
➤ การติดตามประเมินผล

- ให้มีการติดตามและรายงานผลการแปลงแผนสู่การปฏิบัติเพื่อให้การดำเนินงานสอดคล้องกับประเด็นยุทธศาสตร์ เป้าประสงค์ และกลยุทธ์ เพื่อตอบสนองพันธกิจ ปรัชญา และวิสัยทัศน์ โดยการจัดทำรายงานผลการดำเนินงานตามที่กำหนดต่อคณะกรรมการของสำนักหอสมุดกลางพิจารณาตามลำดับ

ผังแสดงลำดับของแผนยุทธศาสตร์



ผังความเชื่อมโยงแผนสำนักหอสมุดกลาง มหาวิทยาลัยรามคำแหง และหน่วยงาน



คำอธิบาย

วิสัยทัศน์ พันธกิจ

วิสัยทัศน์ (Vision)

“สำนักหอสมุดกลาง เป็นแหล่งเรียนรู้ตลอดชีวิตด้วยสารสนเทศดิจิทัล เพื่อพัฒนาคนสู่การพัฒนาประเทศอย่างยั่งยืน”

สำนักหอสมุดกลาง เป็นแหล่งเรียนรู้ตลอดชีวิตด้วยสารสนเทศดิจิทัล

- สำนักหอสมุดกลางเป็นหน่วยงานส่งเสริมและสนับสนุนแหล่งข้อมูลในการสืบค้นเพื่อการวิจัยของบุคลากร นักศึกษา และประชาชนทั่วไป

เพื่อพัฒนาคนสู่การพัฒนาประเทศอย่างยั่งยืน

- การพัฒนาผู้ใช้บริการห้องสมุด ในการสืบค้นข้อมูลเพื่อการพัฒนาตนเอง และพัฒนาประเทศอย่างยั่งยืน

พันธกิจ (Mission)

สำนักหอสมุดกลาง มหาวิทยาลัยรามคำแหง

๑. จัดหา พัฒนา วิเคราะห์ และบริการทรัพยากรสารสนเทศด้วยความเสมอภาค

๒. พัฒนาการใช้เทคโนโลยี สารสนเทศดิจิทัลและยกระดับการบริหารจัดการและการให้บริการเพื่อมุ่งสู่เสรีภาพและความเสมอภาคทางการเรียนรู้

๓. ส่งเสริมสนับสนุนการจัดการศึกษา การวิจัยและสร้างนวัตกรรม การบริการทางวิชาการแก่สังคมและการทำนุบำรุงศิลปวัฒนธรรมอย่างยั่งยืน

งานนโยบายและแผน สำนักงานเลขานุการ
สำนักหอสมุดกลาง มหาวิทยาลัยรามคำแหง

<http://www.lib.ru.ac.th>